



Mer lokalekonomi i Österfärnebo?

En titt på Österfärnebo ur lokalekonomiskt perspektiv

Delrapport från Arbetsgruppen för lokalekonomisk analys i Österfärnebo

Uppdaterad 2019-06-17

Inledning

Vi är ca 1300 personer som är folkbokförda och permanentboende i Österfärnebo. Därtill tillkommer fritidsboende och turister som bor här säsongvis.

Hur vill vi utveckla vår ort? Och vad kan vi göra med våra lokala resurser?

För att i någon utsträckning ge svar på denna fråga har Utvecklingsgruppen och Färnebo folkhögskola i samverkan med andra föreningar börjat arbeta med en lokalekonomisk analys under våren 2019. Detta är en delrapport som avser att rapportera vad vi kommit fram till genom detta arbete hittills. Inte minst har vi lyckats samla in en hel massa goda idéer!

Ett mål med denna delrapport är att erbjuda ett underlag för fördjupad diskussion. I den första delen av denna rapport tittar vi på Österfärnebo som ort. Vi zoomar särskilt in på vilka som bor här i Österfärnebo, hur många och gamla vi är samt vad vi arbetar med lokalt i Österfärnebo.

I andra delen redovisar vi en uppskattning av hur de boende använder sina pengar i Österfärnebo.

I den tredje delen zoomar vi in på möjligheter och utmaningar inom olika delar av den lokala ekonomin. Den inventering vi presenterar har vi gjort tillsammans med många boende i Österfärnebo.

Avslutningsvis diskuterar vi hur det är möjligt att gå vidare.

1. Österfärnebo och vi som bor här

Vad är Österfärnebo för ett ställe?

Så här presenterades Österfärnebo i den utvecklingsplan som lokala utvecklingsgruppen sammanställde för 10 år sedan 2009:

"Österfärnebo socken har cirka 1 400 invånare varav cirka 700 bor i tätorten. [...] Österfärnebo har en flertusenårig jord- och skogsbrukshistoria och ett levande jordbruk i flera av socknens alla byar. I socknen finns även en rik järnbrukshistoria, Gysinge och Grönsinka –Oppsjö. Gysinge har välbevarad bruksmiljö från vallornas 1700-tal och i Grönsinka finns också intressanta lämningar från brukstiden. Ruinerna av Oppsjö hammarsmedjor kan beses vid Oppsjön.

Kyrkan byggdes 1827 och sockenmagasinet 1830. Många byar har sevärd bondgårdsbebyggelse från främst 1800- och 1900-talet. Sevärda och levande folkrörelsemiljöer finns i form av frikyrkor och samlingslokaler [...]

I Kyrkskolan går elever från förskoleklass till år nio. Lingonbackens förskola ligger i närheten. I socknen finns två folkhögskolor: PRO:s folkhögskola i Gysinge [...] och Färnebo folkhögskola [...]

Färnebo Hälsocentral är belägen mitt i centrum. Solängsgården erbjuder boende för äldre människor i behov av vård och omsorg. Österfärnebo kännetecknas av ett aktivt föreningsliv med ÖFIF som största förening."

Hälsocentralen har lagts ned och högstadiet är tillfälligt stängt. I övrigt stämmer nog beskrivningen fortfarande ganska bra.

En titt på kartan

Det område vi avser när vi säger Österfärnebo här är den gamla kommunen, socknen Österfärnebo, se kartan till höger. Merparten av Österfärnebo är skogsmark, men här finns också ett öppet jordbrukslandskap med relativt många aktiva jordbruk.

Södra delen av Österfärnebo präglas av Dalälven och utgörs sedan 1998 av en nationalpark.



Jord- och skogsbruksbygd i förändring

På 1950-talet när mejeriet fortfarande var igång så var det tre bilar som hämtade mjölk. Stig i Fors körde i Västersocken och hade då upphämtning på 51 gårdar! Om övriga två bilar hade nåt liknande så var det runt 150 mjölkproducerande gårdar. Idag är det 6 gårdar kvar som producerar mjölk, och inte många fler som producerar kött.

Någon vi pratat med har sagt att det är ungefär lika mycket kor då som nu, men mer köttdjur och mycket mindre mjölkkor, och kanske viktigast av allt utifrån ett lokalekonomiskt perspektiv: väldigt många färre människor som jobbar med det.

Landskapets betydelse har förändrats. Det har fortfarande en relativt stor ekonomisk betydelse på orten, men är direkt kopplat till försörjningen för en mindre del av befolkningen.



På 1950-talet var det många fler i bygden som arbetade i jord- och skogsbruket.

En stor förändring är att delar av Österfärnebo blivit "turistlandskap", framförallt Gysinge och Nationalparken och den del av socknen som utgörs av Dalälven och några av dess stränder.

Åtskilligt många fler människor pendlar till arbete i omkringliggande samhällen och även andra sektorer som skola och omsorg har vuxit kraftigt sedan 1950-talet.

Österfärnebos "nya" lokalekonomi

Alla näringsgrenar som representeras av olika lokala arbetsplatser går lätt att utläsa ur nedanstående tabell som visar antalet arbetsställen inom respektive näringsgren 2018:

Näringsgrenar		Näringsgrenar	
Jordbruk, skogsbruk och fiske	135	Finans- och försäkringsverksamhet	1
Utvinning av mineral	0	Fastighetsverksamhet	9
Tillverkning	10	Juridik, ekonomi, vetenskap & teknik	15
Försörjning av el, gas, värme och kyla	1	Uthyrning, fastighetservice, resetjänster etc	1
Vattenförsörjning; avloppsrening, avfallshantering och sanering	0	Offentlig förvaltning, försvar; socialförsäkring	1
Byggverksamhet	21	Utbildning	8
Handel; reparation av motorfordon och motorcyklar	17	Vård och omsorg; sociala tjänster	3
Transport och magasinering	3	Kultur, nöje och fritid	11
Hotell- och restaurangverksamhet	4	Annan serviceverksamhet	16
Informations- och kommunikationsverksamhet	1	Avdelning saknas	1

KÄLLA: SCB

År 2018 fanns 45 företag med anställda, varav:

- tre arbetsställen med mer än 20 anställda.
- fem företag hade mellan 10 och 19 anställda
- sju företag hade mellan 5 och 9 anställda, samt
- 30 företag hade 1-4 personer anställda vardera

Arbetsställena med 20-49 anställda var:

- Österfärnebo äldreomsorg
- Gysinge Centrum för byggnadsvård
- PRO:s folkhögskola

Arbetsställena med 10-19 anställda var:

- Österfärnebo skola
- Lingonbackens förskola
- Ica Nära Österfärnebo
- Bergvik Skog Plantor AB
- Zamboni Europe AB, tidigare Izomaskin AB

Arbetsställena med 5-9 anställda var:

- Färnebo folkhögskola

- Jonas Halonen
- Leader Nedre Dalälven 3
- Naturum, Länsstyrelsen Gävleborgs län
- Mipo AB
- Nedre Dalälvens utvecklingsaktiebolag (NEDAB)
- Äventyrsservice i Sverige AB

Arbetsställena med 1-4 anställda var:

- Aktiebolaget Gävle markkonsult
- Olof Alsén, verksam inom Kultur, nöje och fritid
- Färnebo pizzeria
- Bastfallets lantbruksmaskiner
- Berglins elservice
- Berglins företagstjänster AB
- Ekosystem i Gävle AB
- Kenneth Eriksson, lantbrukare
- Färnebo måleri AB
- Gysinge kulturbygg AB
- Gysingeupplevelser AB
- Sören Hadin, lantbrukare
- Haga Bil & Lack
- Handelsbolaget Ängsnäs Gård
- JL & JB Service AB
- Jonas Karlsson, verksam inom byggverksamhet
- Kräbäcksskogsekonomi AB
- Henrik Larsson, hotell- och restaurangverksamhet
- Lundgrens bageri & konditori
- Nedre Dalälvens intresseförening
- Niklas Qvarnström, lantbrukare
- RK Omat Holding AB
- Sandvikens Pastorat
- Sixbo fastigheter AB
- Sixbo knös AB
- Ärnström Consulting AB
- Österfärnebo IF (ÖFIF)
- Österfärnebo sockens Brandförsäkringsbolag

Sammanfattningsvis är följande observationer möjliga att göra. Det stora flertalet företag i Österfärnebo idag, drygt 200 företag, är enskilda firmor utan anställda. Flertalet av dessa mindre företag är fortfarande verksamma inom jord-, skogsbruk och fiske (135 st).

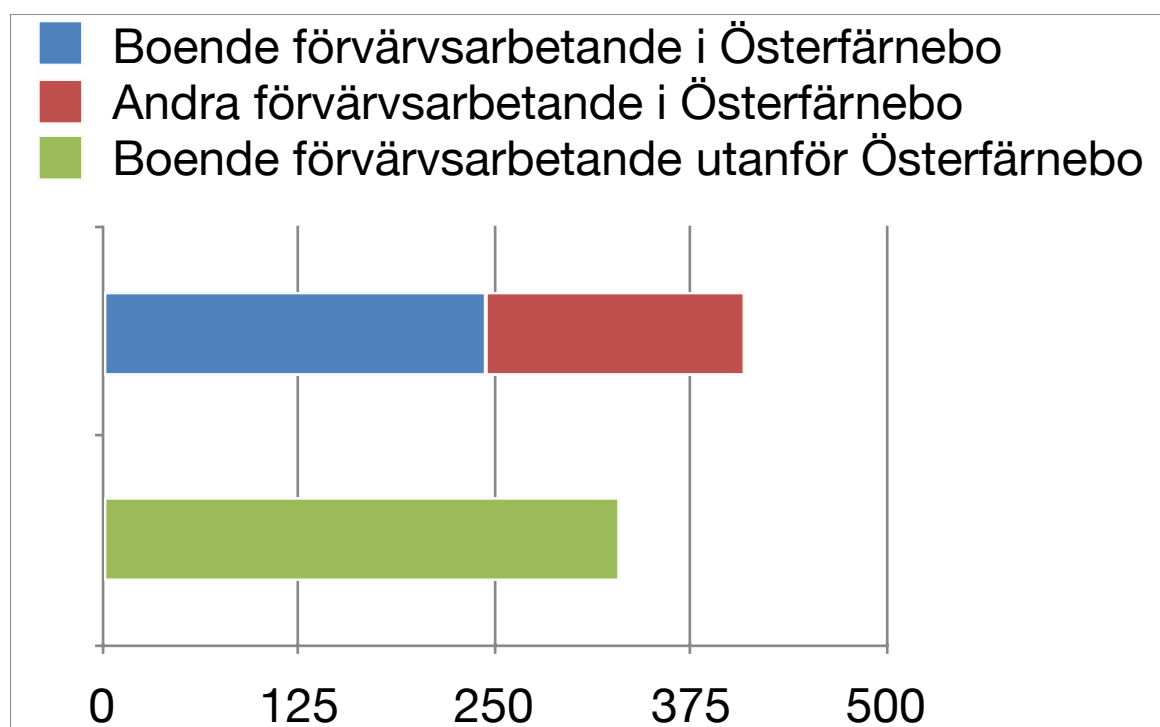
Sandvikens kommun är den största arbetsgivaren i bygden, men kommunens anställda är utspridda på flera olika verksamheter. Kommunen har också verksamhet i Österfärnebo tex elnät och bredband där de anställda arbetar här, men inte är bokförda som anställda i Österfärnebo då de även arbetar i andra delar av kommunen.

Arbetet på och utanför orten

Självklart är det alla människor och deras arbete som får en ort som Österfärnebo att fungera. Det handlar både om det arbete som görs i Österfärnebo av boende här såväl som det arbete som boende i Österfärnebo gör i omkringliggande samhällen som tex Sandviken och Gävle. Arbetet genererar ju i båda fallen inkomster för boende i Österfärnebo och möjliggör därmed en lokalekonomi i vilken vi betalar för bostäder, livsmedel, ved, el, service etc. I vissa fall involverar även själva arbetet inköp av lokala produkter och tjänster. I tillägg till detta tillkommer det arbete som görs i Österfärnebo av människor boende utanför orten.

Av totalt 575 förvärvsarbetande i Österfärnebo år 2016 var det 245 som hade arbetat i Österfärnebo. En lite större grupp, 330 personer, hade arbetspendlat ut ur området.

Till de 245 som bodde och arbetade i Österfärnebo tillkom totalt 164 som arbetspendlade in till en eller annan arbetsplats i Österfärnebo. Av de som arbetade i Österfärnebo var det med andra ord hela 40% som pendlade in hit från omkringliggande orter.



Av de som arbetspendlade ut från Österfärnebo var det 151 personer eller ca 46 % som reste till en annan del av Sandvikens kommun, samt 75 personer eller 23% som reste till Gävle och 6% eller 20 personer som arbetspendlade till Avesta. Övriga arbetspendlare pendlade till andra orter.

Befolkningsutvecklingen i Österfärnebo

Vid folkräkning 1950 hade Österfärnebo kommun ca 2600 invånare och 1960 hade befolkningen minskat till 2300 invånare. Idag har vi Österfärnebo ca 1300 invånare.

Under perioden 2007 till 2017 skedde både in- och utflyttning. Netto försvann 75 fastboende ifrån Österfärnebo, men befolkningsutvecklingen gick tydligt uppåt mellan 2013 och 2016 och har netto sen 2012 legat ganska stabilt.

År 2017 var 1272 personer folkbokförda i Österfärnebo. Av dessa var det 152 personer som var 15 år eller yngre.

Det var en ganska jämn könsfördelning på den vuxna befolkningen, men med ca 60 fler män än kvinnor i åldersspannet 16 till 65.

Ganska precis en tredjedel av befolkningen var 65+.

Värt att notera är kanske att utflyttningen från Österfärnebo följer ett mönster som är vanligt på liknande orter på landsbygden. Detta gäller både avfolkning, men också en ökad andel säsonsboende. Samt att många ungdomar och unga vuxna flyttar för att utbilda sig men i flera fall kommer tillbaka efter att de utbildat sig om de har möjlighet att återetablera sig som yrkesverksamma med boende på orten.

Många lokala resurser

Det finns många resurser i Österfärnebo, tex finns ett rikt föreningsliv.

Det finns också många byar alla med sina kvalitéer! Färnebo är mycket mer än bara "framme". Tar vi tillvara på det?

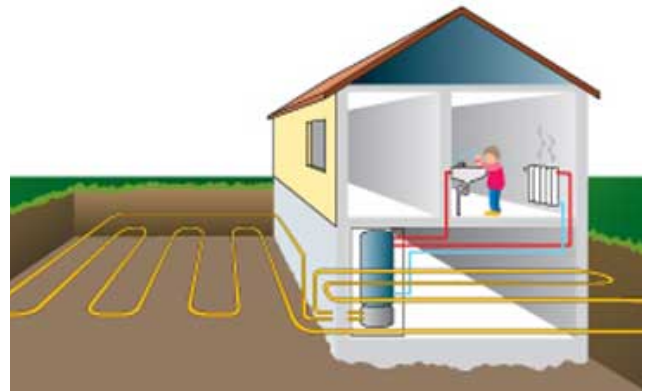
I Österfärnebo finns också som vi redan varit inne många företag. Det betyder givetvis att det finns många kunniga företagare och arbetare.

Lokala föreningars, byarnas, företagares och andra yrkesverksammas engagemang och initiativ är helt avgörande för att ta tillvara på ortens möjligheter.



Här finns flödande energiresurser som t.ex. jordvärme, bergvärme, sol- och vindenergi.

Många har installerat jordvärme eller bergvärme för att värma sina hus.



Fotomontage Grönsinka

Vad är nästa steg för utnyttja mer lokal energi? Strax utanför sockengränsen projekterar Bixia för att bygga vindkraft. Finns det lokalt intresse av att vara med på detta?



Samtliga 26 vindkraftverk ryms inom blickfånget i bilden ovan.
Många av vindkraftverken hamnar under skogslinjen eller bakom träd.

Fotomontage Bärrek



24 av de 26 vindkraftverken ryms inom blickfånget i bilden ovan.
De två återstående vindkraftverken ligger till höger om blickfånget och skymts av träd.



Det finns lantbrukare som är intresserade av biogas, men politiken runt detta upplevs som alltför osäker för de stora satsningar som det handlar om.

Skogen ger timmer och ved. Ved säljs bl.a. till privatpersoner och till närvärmeverket. Timret säljs oftast till uppköpare, tex Mellanskog. En mycket liten del förädlas lokalt på gårdssågar och liknande. Kunde vi göra mer lokalt av det skogen ger?



Bredband = "band mellan människor". Det är många som engagerat sig för att utbyggnaden av fiber verkligen ska nå ut i bygden. Till exempel bildade man Fiber i Västern ekonomiska förening för att bygga ut i västersocken. Nu finns fiberbredband med hög kapacitet möjligt att ansluta till i stora delar av Österfärnebo.

Det finns relativt många jordbrukare kvar, men torkan 2019 var påfrestande för många. Detta fick kommunens och regionens upphandlingspolicy för mat att framstå som ännu mer brådskande att förändra. Hur kan vi samverka för att säkra den lokala livsmedelsproduktionen?



2. Hur använder vi våra pengar?

Både privatpersoner, företag och det offentliga använder pengar. Tillsammans använder vi mycket pengar! Vi köper och säljer många varor och tjänster...

När vi fokuserar på den lokala ekonomin i Österfärnebo är vi nyfikna på hur intäkter genereras till ett geografiskt avgränsat område.

Våra intäkter får vi genom att vi som personer och företag är aktiva på lokala, regionala, nationella och i vissa fall internationella marknader.



Intäkter till Österfärnebo genereras både av företag som säljer produkter på olika marknader, samt av att boende i Österfärnebo pendlar härifrån för att sälja sina tjänster på andra orter.

Det andra vi är intresserade av när vi tittar på den lokala ekonomin är hur och i vilken grad vi använder våra intäkter lokalt. Genom handla lokalt bidrar vi till att göra lokal ekonomisk verksamhet möjlig. Detta gäller både för företag, offentliga institutioner, föreningar samt privatpersoner och deras hushåll.

Hur mycket pengar tjänar hushållen i Österfärnebo?

Från Statiska Centralbyrån (SCB) har vi fått statistik som visar på att befolkningen 2016 var fördelad på 623 hushåll. Detta är både större familjer och hushåll bestående av en eller två personer. Vi har inte tillgång till lokala data, men nationellt ligger andelen enpersonshushåll på ca 40%. Andelen hushåll med två personer ligger runt 30%. Resten, dvs även det 30%, är hushåll med fler medlemmar.¹

Den disponibla inkomsten såväl som utgifterna för olika hushåll varierar självklart mycket både utifrån hur många man är och utifrån vad de vuxna i varje hushåll har för sysselsättning och inkomster. SCB har dock statistik som visar att den disponibla inkomsten i Österfärnebo 2016 i genomsnitt var 338000 kr per år och hushåll. Multiplicerar vi det med antalet hushåll så får vi för handen att den disponibla inkomsten totalt i Österfärnebo borde vara runt 210 miljoner kronor.

¹ "Åtta av tio delar hushåll med någon", hämtad 15 april från: https://www.scb.se/sv/_/Hitta-statistik/Artiklar/Atta-av-tio-delar-hushall-med-nagon/

Vad använder vi dessa pengar till?

Detta var temat för det första mötet då vi bjöd in en större grupp boende i Österfärnebo. Detta möte ägde rum i lilla samlingslokalen på Gåvan, onsdagen den 20 februari klockan 18:30-21:00. Cirka 30 personer närvarade under mötet.²

De som närvarade under mötet fick uppskatta hur stor andel av våra hushållsinkomster vi lägger på kategorierna "mat", "boende", "transport", "kultur och fritid" respektive "övrigt". Praktiskt gick det till så att de hade en kanna saft som de fick fördela mellan glas som var märkta "mat", "boende", "transport", "kultur och fritid" respektive "övrigt" för att illustrera hur mycket som de trodde spenderades på vad.

Uppskattningarna skilde sig åt mycket mellan de olika grupperna, där "mat", "boende" och "transport" växlade som de kategorier som uppskattades ta mest pengar i anspråk.

Kategorin "kultur och fritid" överraskade dock, då de flesta uppskattade denna kategori som den som det lades minst resurser på. Enligt statistik från SCB om konsumtionsmönster för glesbygden är emellertid denna kategori dubbelt så stor som den för mat.

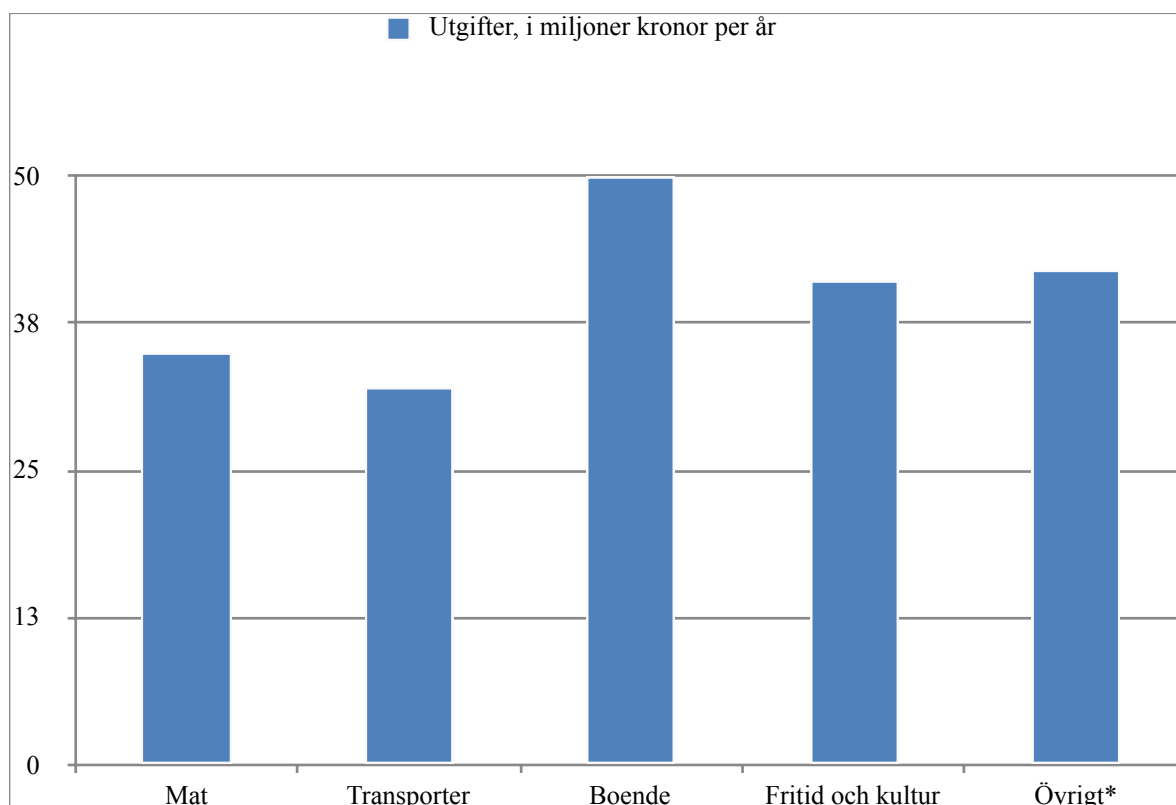
Enligt SCB är det rimligt att uppskatta att utgifterna totalt uppgår till omkring 200 miljoner.³



² Mötet omskrevs i en artikel i Gästriklands tidning den 18 februari. Se artikeln här: <http://gastriklandstidning.se/2019/02/de-tar-reda-pa-vartpengarna-tar-vagen/>

³ Baserat på statistik gällande generella konsumtionsmönster för glesbygdens befolkningen i Sverige 2012 samt 6% höjning av prisindex, samt utifrån antagandet om av vi fortfarande är 623 hushåll.

Om vi i Österfärnebo alltså konsumerar som andra boende på landsbygden - vilket det väl finns skäl att tro - så fördelar sig våra utgifter sammantagna enligt följande:



* Övrigt i ovanstående diagram inkluderar förbrukningsvaror; hushållstjänster; kläder och skor; möbler, inventarier, samt hälso- och sjukvård.

Resterande miljoner dvs ca 10 miljoner används enligt SCB för sparande eller investeringar i en eller annan form.

Som vi redan har varit inne på döljer en sån här generell bild en rad variationer och skillnader mellan hushållen, men det är alltså inte skillnaderna vi är intresserade av just nu utan hur det sannolikt kan se ut "på det stora hela".⁴

Hur mycket använder vi i den lokala ekonomin?

Åter till mötet vi arrangerade 20 februari. Efter att de deltagande på mötet hade fått uppskatta hur hushållens fördelning såg ut så fick de därefter uppskatta hur stor del av detta som spenderades lokalt, och hur mycket som så att säga läcker ut från den lokala ekonomin genom att det spenderas på varor och tjänster som producerats på andra platser.

Uppskattningarna varierade rätt mycket! Vissa gissade att cirka 25-30% av de samlade disponibla inkomsterna stannade kvar i Österfärnebo och andra gissade på runt 70%.⁵

Vi som nu arbetat med detta lite mer har kommit fram till att vi Österfärnebo så verkar det sannolikt att vi lägger runt 35% av våra pengar lokalt. Det betyder med andra ord att för varje 100-lapp vi spenderar så lägger vi 35 kronor i vår lokala ekonomi.



**35 kronor
spenderar vi lokalt!**

**65 kronor rinner ut ur
vår lokala ekonomi!**

Hur kom vi fram till detta?

Vi använde statistik över hushållens konsumtion på landsbygden från Statistiska Centralbyrån (SCB). Sen har vi också tittat i vissa fall på tillgängliga offentliga bokslut för lokala företag. Och så har vi tillägg till detta gjort egna uppskattningar. Vi redovisar hur vi räknat på följande 5 sidor.

⁵ På andra orter som liknar Österfärnebo har det gjorts lokalekonomiska analyser som kommit fram till att cirka 70-90% av de totala disponibla inkomsterna läcker ut ur den lokala ekonomin eller med andra ord att endast någonstans mellan 10% och 30% spenderas lokalt.

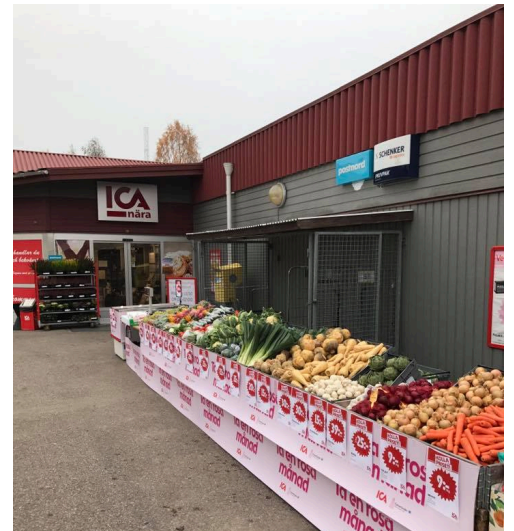
Mat

Boende i Österfärnebo kan handla livsmedel lokalt på ICA samt i Brukshandeln i Gysinge. ICA hade 2018 en omsättning på ca 20 miljoner kronor. När det gäller möjligheten att äta ute så är det Orangeriet och Nyfiket på PRO folkhögskola, Färnebo pizzeria, Lundgrens samt Österfärnebo kiosk som säljer mat året runt. Samtliga butiker och platser där det går att äta ute har givetvis kunder både från orten och gäster utifrån.

Totalt lägger vi ca 35 miljoner kronor på mat. Detta fördelar sig på:

- Köpta livsmedel ca 23 miljoner
- Utemåltider ca 7 miljoner
- Alkoholholfria drycker ca 2 miljoner
- Alkoholhaltiga drycker ca 3 miljoner

Med tanke på att ICAs omsättning motsvarar nästan 60% av vad vi verkar lägga på mat totalt så är det kanske inte långsökt att anta att vi spenderar runt 65 % eller ca 23 miljoner totalt av våra matpengar lokalt. En hel del handlas ju utanför bygden inte minst i Sandviken, Valbo och Gävle.



Ganska många handlar lokalt på ICA, men vad kan ICA handla upp lokalt i Österfärnebo?



Varför är det så många som vill ha lokalproducerad mat? Skulle det vara bra med mer lokalproducerat i Österfärnebo?

Transporter

Som boende i Österfärnebo är det framförallt bil- eller busstransporter som vi använder oss av för att få vardagen att fungera. Genom att resa till Horndal, Sandviken eller Gävle har vi också tillgång till tåg.

Vi kan tanka på den lokala macken, samt reparera bilen på Haga bil och lack och Bastfallets lantbruksmaskiner. Relativt många kan också laga bilen själv. Haga bil och lack har en omsättning på ca 2,5 miljoner. Bastfallets Lantbruksmaskiner har en omsättning på 8,5 miljoner, men mycket av detta är antagligen försäljning av maskiner och inte bilreparationer. Macken har under flera år haft en omsättning på ca 4,5 miljoner kronor.

Totalt lägger vi ca 32 miljoner på transporter. Detta fördelar sig på:

- Inköp av bilar ca 9 miljoner
- Drift av bilar ca 16 miljoner
- Räntekostnader och bilskatt ca 2 miljoner
- Inköp av övriga persontransportmedel ca 1 miljoner
- Drift övriga persontransportmedel ca 1 miljoner
- Lokala resor, tex x-trafik, taxi och tåg, ca 3 miljoner

Med tanke på den lokala mackens låga omsättning så framstår det som att Haga bil och lack samt Bastfallets lantbruksmaskiner är de företag som står för merparten av den lokala ekonomin kopplad till transporter. Kanske är det rimligt att uppskatta att ca 10 miljoner av vår transportutgifter är lokala, dvs ca 30% av vår totala transportbudget.



*Är framtiden att producera mer lokalproducerat bränsle?
Eller fortsätta importera fossil energi från långt bort?*

Boende

Det allra vanligaste i Österfärnebo är att bo i småhus. 70% av befolkningen bor i småhus, men det finns också ett lägenhetsbestånd som fyller en viktig funktion genom att erbjuda alternativ till eget hus men enbart för 4% av de boende. Drygt en fjärdedel av Österfärnebos befolkning bor på lantbruksfastigheter.

I Österfärnebo finns ett lokalt försäkringsbolag som försäkrar lägenheter, hus, gårdar och andra företag, relativt många lokala hantverkare inom bygg, el, rörmokeri mm.

Totalt lägger vi ca 50 miljoner på boende. Detta fördelar sig på:

- Hyror/avgifter för hyres-/borätter eller avbetalningar på huslån ca 25 miljoner
- Reparationer ca 3 miljoner
- Hem och villaförsäkring ca 2 miljoner
- Tjänster förknippade med bostaden ca 2 miljoner
- Elektricitet, gas och andra bränslen ca 8 miljoner
- Räntor (brutto) ca 10 miljoner

En uppskattning är att vi spenderar ca 30 miljoner eller 60% lokalt på våra bostäder framförallt i form av avbetalningar på huslån samt hyror, reparationer, tjänster förknippade med bostaden samt ved. Räntekostnader, el och andra bränslen än ved borde representera sådant vi inte kan betala någon lokalt för.



Under 2017-2019 installerades 11 soleanläggningar i Österfärnebo. Lokalradion pratade om en "solboom"!

Fritid och kultur

Som vi tidigare varit inne på finns ett rikt föreningsliv i Österfärnebo. Vår uppskattning är dock att det lokala föreningslivet lyckas fånga upp ganska lite av de pengar vi spenderar på kultur och fritid.

Totalt lägger vi ca 41 miljoner på fritid och kultur. Detta fördelar sig på:

- Fritidsbostäder ca 2 miljoner
- Lek, sport, hobby ca 5 miljoner
- Ur, kamera, foto ca 2 miljoner
- Resor & hotell ca 11 miljoner
- Övrig fritid ca 7 miljoner
- Underhållning ca 1 miljoner
- Böcker, tidningar, radio och tv ca 9 miljoner
- Telefoni ca 4 miljoner

Detta är svårt, men vår gissning är att vi spenderar 5 miljoner eller 12% lokalt på fritid och kultur, framförallt på sånt som ryms inom kategorierna "Lek, sport, hobby" och "Övrig fritid". Detta motsvarar runt 8000 kr per hushåll och år. Resor, hotell, telefoniabbonemang, radio & TV, "ur, kamera, foto", underhållning, böcker, tidningar, radio och tv torde vara sånt som vi spenderar pengar på utanför Österfärnebo.



Utan högstadium så försvinner fler ungdomar dagtid från orten och det blir svårare att organisera lokala fritidsaktiviteter. Hur ser framtiden ut för högstadiet?

Övrigt

En del av det som hamnat under denna rubrik levereras av lokalvårdsföretag, hemtjänst och loppisar.

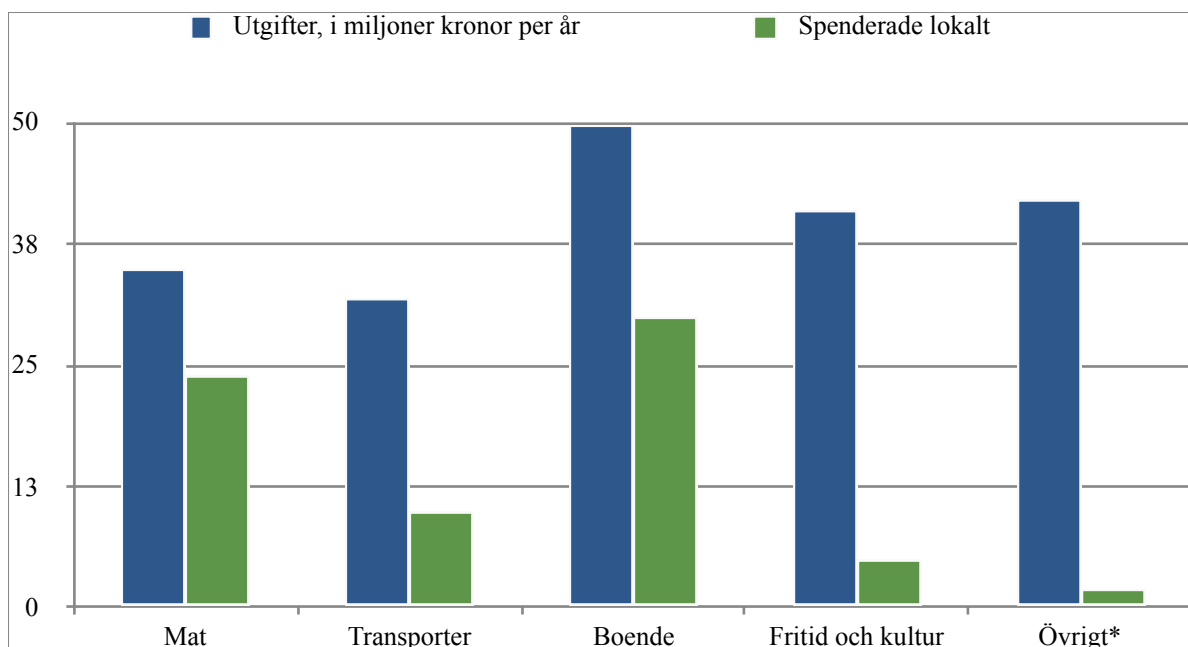
Totalt lägger vi ca 42 miljoner på övrigt. Detta fördelar sig på:

- Förbrukningsvaror ca 4 miljoner
- Hushållstjänster ca 15 miljoner
- Kläder och skor ca 9 miljoner
- Möbler, inventarier etc ca 10 miljoner
- Hälsa- och sjukvård ca 4 miljoner

Vi gissar att det handlas en del förbrukningsvaror på de två livsmedelsbutikerna, samt en liten fraktion av kläder, skor och möbler på våra lokala loppisar. Men totalt rör detta sig sannolikt inte om mer än 2 miljoner eller 5%. Kanske är även det högt räknat? Möbler, inventarier, kläder, skor handlar vi i större utsträckning i Gävle, Sandviken, på Valbo köpcentrum, på nätet etc.

Försök till en helhetsbild

Ovan nämnda hundralapp illustrerar på ett sätt vårt försök till en helhetsbild. I nedanstående diagram syns skillnaderna mellan olika konsumtionskategorier:



Värt att betona är att uppskattningen vi gjort här är osäker. Den bygger på en hel del antaganden och gissningar och skulle helst underbyggas med mer data.⁶

Men varför är detta överhuvudtaget intressant att räkna på detta?

Det går säkert att komma på fler skäl. Men ett viktigt skäl är att den kan hjälpa oss att tänka kring vilka möjligheter till nytt företagande med fokus på en lokal marknad som finns. Ovanstående bild kan helt ligga till grund för frågor som:

- Kan vi fram mer lokalt producerad fritid och kultur?
- Kan vi producera mer lokala drivmedel till våra bilar, t.ex. biogas eller el?
- Kan vi producera mer lokal el i Österfärnebo?

Företagens och kommunens lokala konsumtion

Ovan har vi alltså fokuserat på hushållens konsumtion. Minst lika viktigt ur ett lokalekonomiskt perspektiv kan företagens och kommunens lokala konsumtion vara.

- I vilken utsträckning kan tex den lokala matbutiken köpa upp lokalt producerade livsmedel och sälja dessa?
- Kommunen tillhandahåller service, tex skola och omsorg. Detta är superviktigt, men kan kommunen göra mer genom att också *upphandla lokalt* t.ex. livsmedel till det lokala köket som lagar mat till både skola och äldreomsorg?
- Kan kommunen upphandla el från ett lokal andelsförening för solel eller vindkraft?
- Eller finns det tjänster som kommunen borde kunna upphandla lokalt i Österfärnebo?

Kommunens upphandling skulle kort och gott kunna vara en betydelsefull grund för lokal utveckling.

Behov av fördjupat arbete med lokalekonomin

Utifrån den tid vi haft till vår disposition är ovanstående vad vi hunnit göra med fokus på lokal konsumtion av varor och tjänster, och öppningar för mer lokal ekonomi kopplat till detta. Denna del av den lokalekonomiska analysen skulle alldeles säkert kunna utvecklas tillsammans med tex lokala företag. Även kommunens del i den lokala ekonomin skulle vara värdefull att titta på tillsammans med kommunen.⁷

⁶ Vi landar t.ex. i det högre spannet om vi jämför med vad andra orter som jobbat med lokalekonomisk analys. Kan det stämma? Är det där vi är? Eller har vi gladräknat när vi uppskattat andelen lokal konsumtion?

⁷ En metod som kan vara intressant i detta fall kallas "LM3". Då tittar man inte bara på konsumtionen i ett led, tex. hur mycket hushållen handlar på ICA, utan här undersöker man också hur mycket ICA upphandlar lokalt, och i den utsträckning de handlar från lokala företag hur mycket dessa upphandlar lokalt. Här finns ett verktyg på webben som går att använda för att räkna ut LM3: <https://www.lm3online.com/>

3. Utmaningar och möjligheter

För att få in fler perspektiv och idéer kring möjlig utveckling av den lokala ekonomin i Österfärnebo har vi under februari-mars arrangerat tre möten där vi bjudit in boende i Österfärnebo.

Vi har redan redogjort för hur vi på mötet i februari diskuterade hur hushållens konsumtion ser ut, ungefär som vi gjort i denna rapports första del.



Det finns ingen brist på idéer!

Nästa steg på detta möte var att deltagarna fick komma med förslag kring hur den lokala ekonomin skulle kunna utvecklas med fokus på respektive lokala konsumtionskategori.

Vi arrangerade även två ytterligare möten där möjligheter kopplade till mat, energi, boende och transporter diskuterades ytterligare.

Idéer från mötet i februari

Det som här följer är först en redogörelse för de idéer som kom upp på mötet i februari:

Mat

- Vi kan organisera en lokal REKO-ring
- Lokala handlare, ICA och brukshandeln i Gysinge, skulle kunna sälja mer lokalproducerade varor
- Lokala restauranger/caféer, såsom Pizzerian, Lundgrens bageri, Orangeriet, PROs folkhögskola mm, skulle kunna köpa in lokalproducerade varor
- Vårdshuset i Gysinge skulle kunna återuppta restaurangverksamhet
- Följande varor finns det goda förutsättningar för att producera i Österfärnebo: Grönsaker, rotfrukter & potatis, nötkött, fläskkött, fågelkött, kaninkött, fisk, mejeriprodukter, ost, ägg, honung, viltkött, äpplen, vinbär. Det finns en viss svårighet med att sälja viltkött pga den kostsamma besiktningen á 25 kr/kg.
- En utmaning är att få lokalborna att handla lokalproducerad mat eftersom de sannolikt kommer att behöva betala ett högre pris än om man köper industritillverkad mat från storskalig produktion. En kommentar som gavs var: "Det räcker med att ketchupen är 1 kr billigare i Sandviken så tar man bilen"
- Återuppta verksamheten vid Stårte Kvarn för förädling av sädeslag
- Handla mer på ICA Österfärnebo
- Utveckla förädling av olika råvaror

- En utmaning är att informera lokalborna om vad som finns samt skapa en logistisk lösning där producent och konsument kan mötas.

Transport

- Vi har utvecklat en lokal busstjänst för pensionärer
- Den lokala bensinmacken blev kvar!
- Går det att utveckla lokal produktion av nya hållbara drivmedel för bilar, traktorer, maskiner etc? El givetvis, men är lokal biogas också en möjlighet?
- Kollektivtrafiken bör utvecklas med fler avgångar och förbindelser. Kanske skulle vissa anslutningar till buss 49 från Hedesunda kunna köras med anropsstyrd taxi om vi kunde få till en lokal taxi igen
- Återuppta kollektivtrafik i södergående riktning, återuppta den s.k Gysingelänken
- Ny teknik i form av mobiltelefoner och appar för samåkning borde kunna göra det lite mer attraktivt att åka ihop
- Organiserade kvällsturer för att handla
- Bygga cykelvägar och gångbanor

Boende och energi

- Förbättra möjligheterna till in- och utflyttning, med andra ord skapa en mer rörlig bostadsmarknad
- Söka upp och kartlägga tomma bostäder/fastigheter
- Nybyggnation av hyresrätter, kollektivboenden och resursboenden för äldre
- Generell upprustning/renovering av offentliga platser
- Riva "Gubbhuset"
- Skapa ett gemensamt bygdebolag som kan köpa upp och förvalta bostäder och mark i Österfärnebo
- Skapa en lokal bostadsförmedling
- Utbilda fler lokala rörmokare, hantverkare, murare, målare och elektriker
- Utveckla närvärmeverket och solenergilösningar samt andra möjligheter till egenproducerad el, exempelvis genom gemensamägd vindkraft
- Nyttja möjlighet till lokalt producerade hushållsnära tjänster (ROT-avdrag)
- Utveckla verksamheten i Tallhallen
- Det är avgörande med fibernät och snabb internetuppkoppling.
- Skapa ett kontorshotell för företag i Österfärnebo



Det är många som ser behovet av mer lägenheter i Österfärnebo. Frågan är hur ett bygge ska finansieras och utformas så att tex äldre nu boende på äldre lantbruksfastigheter vill flytta in.

Fritid och kultur

- Utveckla möjligheter till mer turistnäring, särskilt naturturism kopplat till nationalparken

- Utveckla möjligheterna till filmvisning/skapa en biosalong, blåsa liv i bioföreningen
- Utveckla Gysinge bruk och nationalparken
- Skapa evenemang såsom konserter och utställningar
- Skapa trevliga ställplatser på kommunens mark med och utan tillgång till el
- Skapa tipspromenader
- Utveckla en cykelkultur och cykelturism

Övrigt

- Återinrätta en Vårdcentral
- Återinrätta tandläkarmottagning
- Handla mer möbler och kläder på lokala loppmarknader och second hand samt uppmuntra till återbruk
- Återuppta frisörverksamhet
- Använda lokala städföretag
- Skapa ett allaktivitetshus
- Lokal pub
- Aktiviteter för unga, exempelvis LAN
- Uppmuntra fler lokalbor att delta i de lokala arrangemang som anordnas
- Undersöka relationen mellan offentlig skatt och återinvesteringsgraden av offentlig verksamhet i Österfärnebo
- Utveckla sociala företag exempelvis rehabilitering i naturen

Andra kommentarer från mötet

- Det lyftes även att det finns ett stort ekonomiskt inflöde till Österfärnebo från andra platser. Exempelvis så kommer 80% av Brukshandeln i Gysinges inkomster utifrån.
- Frågan lyftes hur vi kan skapa ett samarbete mellan producenter av råvaror samt restauranger/caféer samt lokala offentliga institutioner såsom skola och äldreboende etc.
- Det lyftes att kostnaderna för transporter minskar om mer mat produceras lokalt, vilket kan täcka den mellanskillnad som den lokala men dyrare maten genererar.
- Det nämndes att Österfärnebo har ett bra strategiskt läge nära Gävle, Uppsala och Arlanda.
- Det lyftes att det finns svårigheter i samarbetet med kommunen på flera områden, exempelvis när det kommer till planering av boende och kommunens långsiktiga planer för Österfärnebo. Därtill, hur resonerar fastighetsägarna om långsiktiga planer?
- Finns det möjlighet att få hit en läkare eller tandläkare som driver egen praktik i hemmet?
- Undersöka vilka orter som har fått ihop den lokala ekonomin. Hur har de gjort?
- Utvecklingsgruppen har tidigare gjort en analys av styrkor, svagheter, möjligheter och hot - en s.k. SWOT-analys - som kan bistå i arbetet med en lokalekonomisk analys.

Mötet i mars om lokal mat och energi

Det andra mötet ägde rum i samlingslokalen Gåvan, torsdagen den 21 mars klockan 18:30-20:30. Cirka 30 personer närvarade även vid detta möte. Syftet med mötet var att diskutera lokal mat och energi i Österfärnebo och hur dessa områden kan utvecklas. En representant från Sandvikens näringslivsavdelning fanns på plats.



Inledningensvis noterades att Österfärnebo är en jordbruksbygd med relativt många aktiva lantbrukare. Vi talade även om att Österfärnebo förbrukar lite drygt 12 gWh el per år. Som illustration nämndes att detta kan levereras av kanske 1-2 moderna vindkraftverk.

Har kommunen och regionen ett ansvar för att upphandla lokal mat? Detta var en av de frågor som togs upp på mötet 21 mars.

Under mötet visades också ett urval av kortare filmer som presenterade hur det arbetas med mer lokal mat och energi på andra orter.

Deltagarna fick sedan i mindre grupper och diskutera utmaningar samt möjligheter kopplade till lokal mat och energi.

Synpunkter och idéer från mötet om mat och energi

Följande utmaningar och möjligheter kom upp på mötet:

Utmaningar:

- Den rådande politiken på kommun-, läns- och riksnivå skapar inte gynnsamma förutsättningar för att främja lokalproducerad mat och energi. Det finns politiska skäl till att Sverige ligger 20 år efter Tyskland och Danmark när det kommer till lokalt ägd ny förnybar energi, dvs lokalt ägd sol och lokalt ägd vindkraft.
- De som köper upp råvara från skogsavverkning betalar ofta så lite som möjligt och pressar ner priserna för leverantörer.
- Lokala handlare, i detta fall ICA, har en organisation som inte främjar samarbete med lokala producenter. Hinder uppstår då ICA inte vill betala ett skäligt pris för varorna samt att ICAs egna sortiment tränger ut alla självständiga varumärken. Dock är den lokala ICA i Österfärnebo givetvis mycket värdefull som lokal matvaruhandel och lokal arbetsgivare.
- De mjölkproducenter som levererar mjölk till Arla nämnde även den orättvisa betalning som ges som ersättning för mjölken, där Arla och världsmarknaden sätter priser och

volymer, där bonden själv har liten möjlighet att påverka. Just för tillfället är världsmarkandspriset något bättre.

- I Österfärnebo finns 6 mjölkproducenter, medan det inte finns några i exempelvis Årsunda och Hedesunda
- Det nämndes att djurrättsaktivister som gör intrång på gårdar var ett stort problem och gör att bönder inte vill "synas" utåt eller tala om sina problem offentligt.
- Unga nya lantbrukarna behövs då en del aktiva närmar sig pensionsålder, går det att locka fler att starta nya jordbruksföretag?
- Brukshandeln i Gysinge är stängd på lördagar och söndagar sedan ett halvår, vilket gör det svårt att handla där.
- Det finns lokala köpvanor som inte alltid gynnar den lokala ekonomin och detta kan vara svårt att ändra.
- Dagens matproduktion genererar massor av svinn och från politiskt håll är nya regler på gång. Hur kommer dessa att påverka lokala producenter?
- Kan ICA bli bättre på att rea ut varor med kort datum? Eller kan ICA donera/sälja billigt till någon som förädlar svinn till matlådor?
- Microsofts nya serverhallar i Gävle-Sandviken kommer sannolikt att sluka massor av energi. Kan det göra så att energipriser ökar?

Möjligheter:

- Skapa REKO-ring utan mellanhänder eller andra matchningslösningar mellan producent och konsument
- Marknadsföring genom exempelvis Instagram för att sälja sin produkt, kosläpp samt lantdagis/-förskola kan öka kännedom om lokalproducerad mat
- Storstadsbor vill gärna köpa ekologiskt och närproducerat, hur kan en sådan logistik lösas?
- Producenter måste hitta enkla lösningar för att sälja sina produkter. Eftersom de redan har en tung arbetsbörda kan de inte lägga massor av tid på logistik.
- De lokala butikerna har en viktig roll för att gynna lokalproducerat
- Höjda matpriser skulle underlätta för bönder, nu styrs priser i Sverige av världsmarknadspriser och sådant som sker på andra sidan jorden.
- Att skapa andelsjordbruk byggda på lojalitet och direktavtal mellan producent och konsument lyftes som en möjlig lösning.
- Det finns torvtäkter i Österfärnebo som kan nyttjas för elproduktion.



Många ser ökad lokal produktion som en möjlighet, men vilka tar klivet för att bli nya lokala matproducenter? Och vill är beredda att betala för mer lokal produktion?

- En möjlighet kan vara en lokal, obemannad butik där man ges inträde genom legitimering via BANK-ID och betalar med Swish.
- Fler lokala marknader kan upprättas. I Horndal hålls en marknad för lokalproducerade varor cirka en gång per månad.
- Honung är en produkt som säljer sig självt utan knussel om priset. Hur kommer sig detta?
- Göra en lista på sådant som finns lokalproducerat i Österfärnebo och överlämna till lokala ICA och fråga vad de kan ta in och sälja. Att sälja lokalproducerade varor kan dra fler kunder till ICA.
- Många har satsat på solet sista året. Kan fler bli med, tex de som saknar bra tak, genom att vi organiserar en andelsförening för lokal elproduktion?
- Biogasproduktion för el och värme är intressant i anslutning till ortens mjölk- och djurgårdar
- Solet är intressant på hushållsnivå, en större andelsägd anläggning kunde bli ekonomiskt intressant om det gick att hitta en modell för att andelsägare så att säga producerade för eget behov fast på annans tak eller mark där en gemensam anläggning monterats
- Redan utbyggd vattenkraft nationellt är ett bra komplement till lokal solenergi när det är mulet, nattetid och på vintern
- Spara energi, genom samåkning och batterier för solenergi, får energin att räcka längre
- Kylvattenledning från älven kan kanske vara en lösning?

Mötet i mars om bättre boende och transporter

Det tredje mötet ägde rum i samlingslokalen Gåvan, onsdagen den 28 mars klockan 18:30-20:30. Även vid detta möte var det ungefär 30 personer som deltog.

Mötet inleddes med en kort beskrivning av hur den lokala ekonomin ser ut kring transporter och boende. Inledningsvis redogjordes också för den enkät som PRO och SPF gjort med fokus på hur seniorerna i Österfärnebo vill bo. Denna enkät visar på att det finns flera som vill flytta ur sina hus eller gårdar, men att de inte ser att det finns några attraktiva lägenheter lediga att flytta till. En annan aktuell fråga som uppmärksammades är frågan om hyreslägenheterna i Österfärnebo som är till salu. Vem eller vilka kommer ta hand om ägandet och förvaltningen av dessa på ett sätt som gynnar utvecklingen av Österfärnebo?

Efter en gemensam start bröt vi upp i två grupper, en som fokuserade på boende, och en som fokuserade på transporter.

Synpunkter och idéer från mötet om boende och transporter

Följande utmaningar och möjligheter kom upp på mötet:

Boende:

- Det är brist på småhus
- Svårt för "yngre" att få lån att köpa till högre priser
- Dålig kollektivtrafik är ett problem för boende
- Jobba hemifrån en möjlighet (för en del)
- Många hus står även tomma. Inventera tomma hus! Prata med fastighetsägare om vad de tänker.
- Att bygga lägenheter för äldre är viktigt för att frigöra boende för barnfamiljer i hus
- Försäljningen av hyreshusen aktuell. Det är en möjlighet, men ekonomin är ett aber
- Hyrorna måste upp för det ska löna sig att bygga nytt
- Svaret är nog inte ett trygghetsboende, utan lägenheter
- Kooperativ hyresrätt där de boende äger är kanske bästa lösningen
- Tänkbara tomter finns
- Förtätning möjlig
- Nybygge kostar 27000 kr per kvm
- Hyreshusen är i dåligt skick - särskilt tak behöver läggas om. Dåligt isolerade och dålig uppvärmning
- Alternativ - en kooperativ lösning för hyreshusen, tex bolag
- Marknadsföring av tomter som kommunen äger är obefintlig idag. Nåt för Utvecklingsgruppen? NEDA? Kan vi organisera en lokal "Bostadsförmedling"?

Transporter:

- Det finns pengar att söka kring miljövänlig transport från Region Gävleborg - vi borde med andra ord kunna söka för miljövänliga transporter för högstadiel elever till Horndal, gymnasieelever till Avesta, transporter till vårdcentraler, badhus i Horndal etc. Från Horndal finns gratis kollektivtrafik vidare till Avesta
- Idag får skolbussen inte ta med andra passagerare
- Skolbussen får inte ta med barn inom 5 km från skolan, även om bussen åker förbi dem
- Busschauffören i linje 47 är ej utbildade att köra barn
- Pensionärerna skulle kunna åka med alla andra turer skolbussen kör, om reglerna tillät det
- Samåkning diskuterades igen. Bra idé, men svår att förverkliga?
- Turister vill kunna åka kollektivt till Gysinge (Österfärnebo). Gysingelänken mellan Gysinge-Östervåla hade varit värdefull att få igång igen, men det kräver nog att båda folkhögskolorna satsar på detta och ser till att kursdeltagare inte minst på kortkurser använder den
- Cykelbana mellan Gysinge-Österfärnebo skulle binda ihop samhällena. Möjligt att få till i samverkan med Gästrikeleden? (som behöver dra om delen av leden)
- Bygdebolag? Ett sätt att vinna tex kommunens lokala upphandlingar av skolskjuts? Ett förbättra den lokala servicen?

4. Hur går vi vidare?

De möten vi haft under våren visar på att det finns många idéer och tankar kring hur vi skulle kunna skapa mer lokalekonomi i Österfärnebo.

Det kan vara intressant att jämföra de idéer och problembeskrivningar som kommit upp nu med de som kom upp för 10 år sedan då Utvecklingsgruppen arbetade med en lokal utvecklingsplan. En hel del utmaningar kvarstår. Några har tillkommit. Likaså med idéer! En del idéer är gamla, en del är nya!

I arbetet med att prioritera vad vi ska gå vidare med lokalt finns det flera möjliga perspektiv att anlägga, t.ex:

- *företags- och jobbperspektiv*, vilka satsningar kan generera arbetstillfällen? Kring vilka varor och tjänster är det möjligt att få till lokal företagsutveckling?
- *miljöperspektiv*: vilka av ovanstående idéer kan bidra till en bättre resurshushållning och mindre växthusgaser i atmosfären?
- *demokratiperspektiv*: vilka av ovanstående idéer kan bidra till att stärka ortens makt över den lokala utvecklingen?

Arbetet med lokalekonomisk utveckling bör fördjupas genom att föreningsliv och företag samverkar. Kommunen är också välkommen med i arbetet!

Vad vill du arbeta vidare med? För att gå vidare är en möjlighet att forma arbetsgrupper fokuserade på olika projekt. Är du intresserad av att ta tag i någon av idéerna som finns med i denna delrapport? Eller har du en annan idé?

Kontakta gärna oss i arbetsgruppen som tagit fram den rapport.

Ring Annelie Vählin på mobil 073-0428018 eller mejla till Jonathan Korsar på adressen: jonathan.korsar@farnebo.se